

Waxprofi

No. 1440-0000 / No. 1440-1000

Bedienungsanleitung
Instruction manual • Mode d'emploi
Istruzioni d'uso • Instrucciones para el servicio
Инструкция по эксплуатации
取扱説明書 • 사용 설명서



2010-07/B 21-9902

Made in Germany

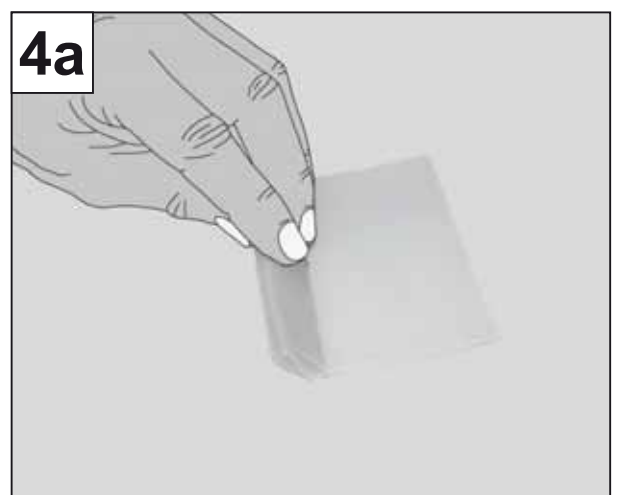
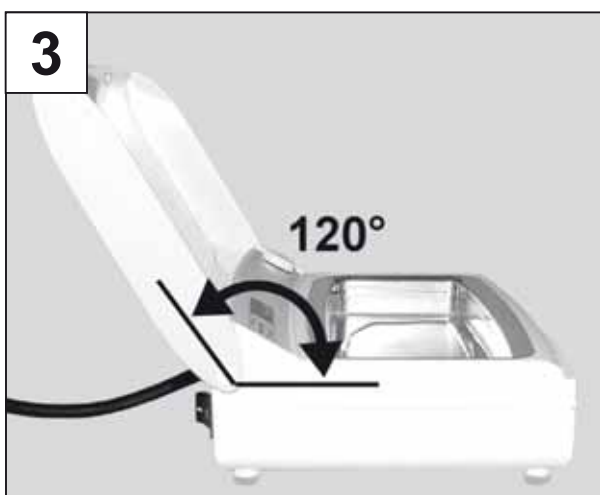
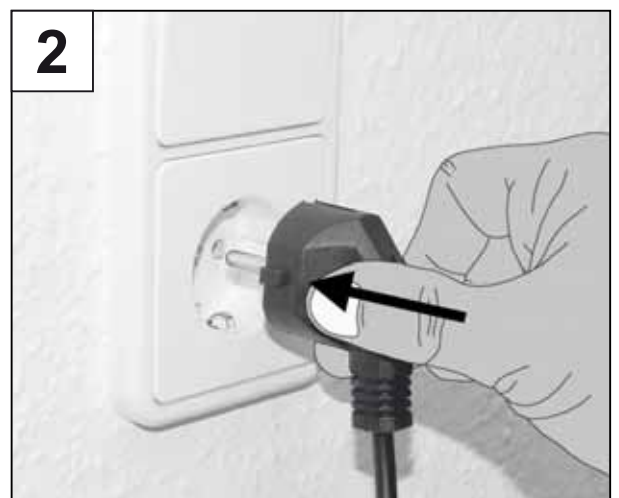
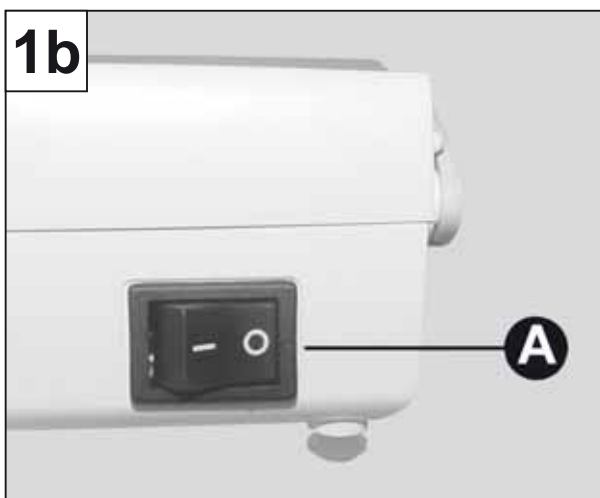
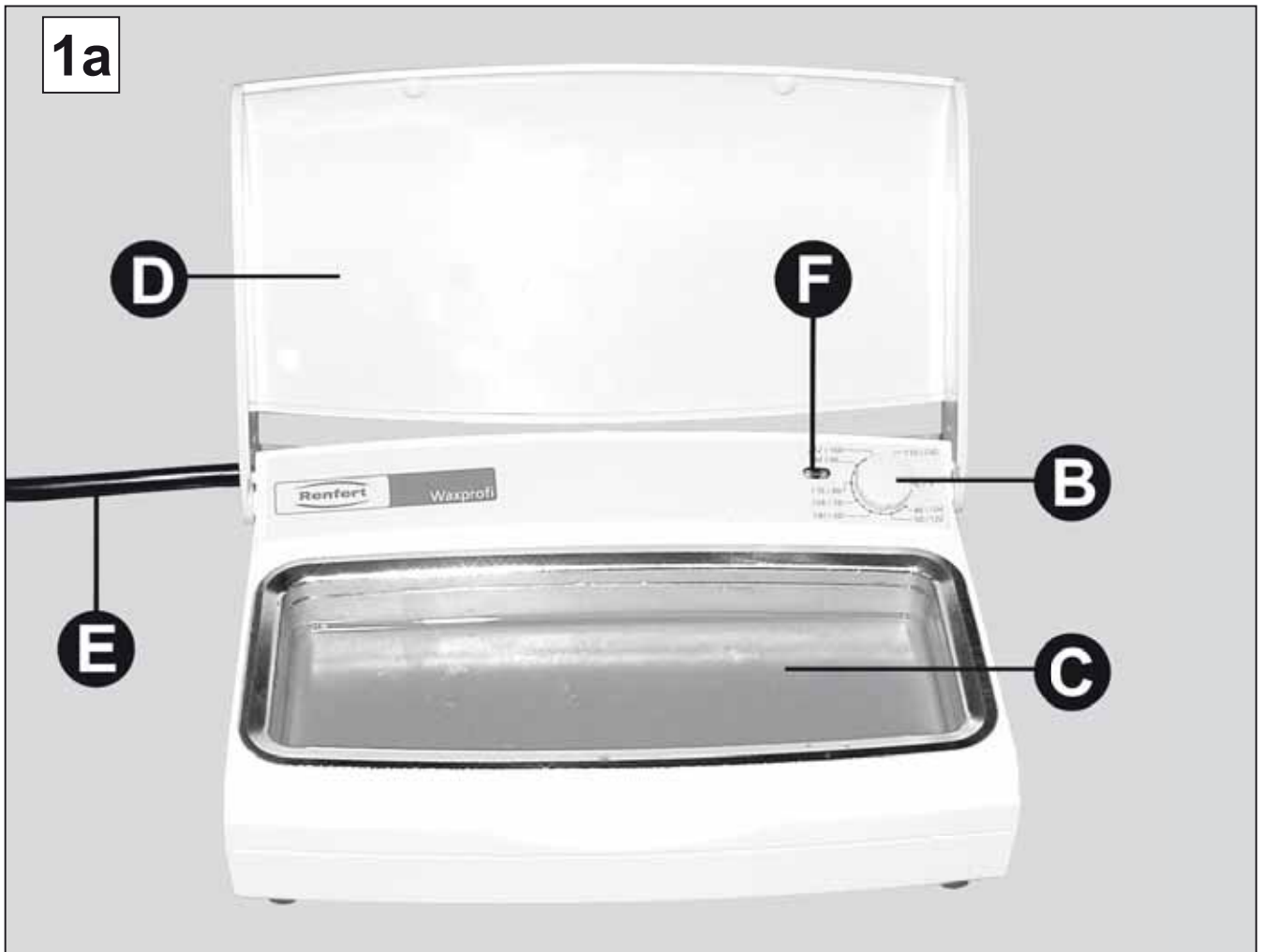
GoldiDent^W
Ваш поставщик стоматологического оборудования

www.goldident.ru

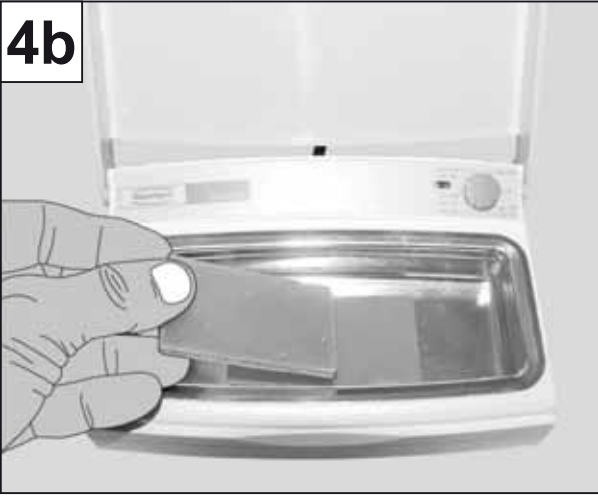
Renfert

Ideas for dental technology

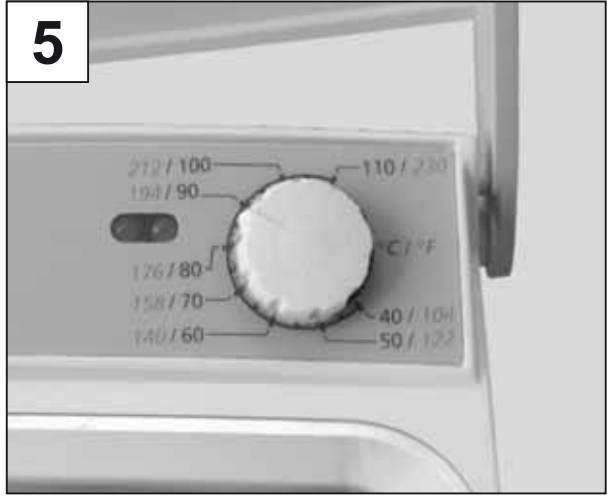
Seriennummer, Herstelldatum und Geräte-Version befinden sich auf dem Geräte-Typenschild.
Serial number and date of manufacturing are shown on the type plate of the unit.
Le numéro de série et la date de fabrication se trouvent sur la plaque signalétique de l'appareil.
Il numero di serie e la data costruzione si trovano sulla targhetta dell'apparecchio.
El número de serie y la fecha de fabricación están indicados en la placa identificadora del aparato.
Номер серии и дата изготовления указаны на фирменной табличке прибора.
シリアル番号、製造日および装置のバージョンは装置の型番号ラベルに記載されています。
시리얼넘버, 제조일자 및 기기 버전은 기기의 명판에 표시되어 있습니다.



4b



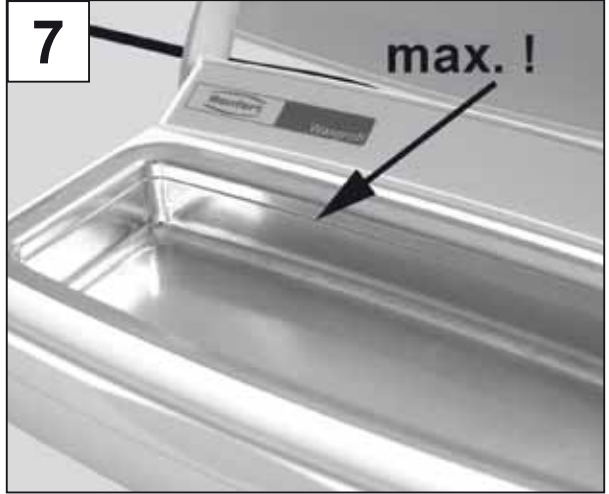
5



6



7



Waxprofi

Nr. 1440-0000 / Nr. 1440-1000

РУССКИЙ

1. Введение

Нас радует, что Вы решили приобрести прибор для разогрева восков *Waxprofi*.

Просим обратить внимание на следующие указания, чтобы Ваш прибор прослужил долго и без проблем.

2. Область применения

С помощью *Waxprofi* базисные воска для цельносъёмного и частичного протезирования разогреваются до идеальной рабочей температуры.

В большой ванночке воск поддерживается в жидком, вязком состоянии. С ним можно работать, используя предварительно прогретый инструмент для воска и горелку, или же электрошпатель.

2.1 Окружающие условия (согласно IEC 60664-1)

Waxprofi можно эксплуатировать только в следующих условиях:

- во внутренних помещениях,
- на высоте до 2.000 м над уровнем моря,
- при температуре окружающей среды 5-40°C [41-104°F],
- при максимальной относительной влажности 80% при 31°C [87,8°F],
- с линейным убыванием до 50% относительной влажности при 40°C [104°F],
- при питании от сети, если колебания напряжения не более 10% от номинального,
- при степени загрязнения 2,
- при категории перенапряжения II.

3. Указания по безопасности

3.1 Используемые символы

В данной инструкции и на этом приборе Вы найдете следующие символы:



Опасность

Существует непосредственная опасность травмы



Электрическое напряжение Существует опасность из-за электрического напряжения



Внимание

При несоблюдении указания имеется опасность повреждения прибора



Примечание

Полезное указание, облегчающее работу с прибором.



Только для использования во внутренних помещениях.



Перед тем как открыть прибор, необходимо отключить его от сети и вынуть сетевой штекер.

3.2 Указания по безопасности

- *Waxprofi* – электрический прибор, имеющий потенциал опасности. Данный прибор должен подключаться к сети и эксплуатироваться только авторизованным персоналом после контроля соответствия стандартам конкретной страны.
- Перед вводом в эксплуатацию сравните характеристики напряжения на фирменной табличке прибора с напряжением сети.
- Приборы с поврежденными проводами или другими дефектами эксплуатировать более нельзя.
- Сетевой кабель при работе должен быть распрямлен (в случае короткого замыкания перегрев).

- Жидкие воска могут привести к ожогам. Не двигать прибор при работе!
- Восковая ванночка во время работы по краям разогревается. При неправильном обращении это может привести к ожогам (в том числе и в течение примерно 30 минут после выключения).
- *Waxprofi* предназначена исключительно для эксплуатации с ходовыми дентальными восками. Ни в коем случае не заполнять ее другими материалами!
- Учтите: слишком полная ванночка может расплескаться!
- Материалы/вещества, температура воспламенения которых ниже 175°C [347°F], нельзя хранить вблизи *Waxprofi*, или в соприкосновении с ней.
- Не промывать водой и не погружать в воду! Напряжение сети вызывает поражение током!

3.3 Исключение ответственности

Renfert GmbH отклоняет всякие претензии относительно возмещения ущерба и гарантийных услуг в тех случаях, если:

- продукт использовался в иных целях, кроме указанных в инструкции;
- прибор подвергся каким-либо изменениям, кроме описываемых в инструкции;
- прибор ремонтировался неавторизованным персоналом или же с использованием запчастей не от фирмы Renfert;
- прибор эксплуатировался, несмотря на видимые дефекты.
- прибор подвергся механическим ударам или его роняли.

4. Элементы обслуживания (снимок 1a + 1b)

- A) выключатель
- B) поворотный резистор для регулировки температуры
- C) ванночка с нагревом
- D) крышка
- E) сетевой кабель
- F) электронный индикатор
 - >> индикация режима работы = зеленый свет
 - >> фаза нагрева = красный свет

5. Ввод в эксплуатацию / эксплуатация

1. Подключить *Waxprofi* к розетке (снимок 2).
2. Открыть крышку (D). Возможна установка под углом 120° (снимок 3).
3. Пластинку воска по возможности сложить (снимок 4a).
4. Поместить воск в ванночку (снимок 4b).

! Ванночку наполнять только до круговой маркировки (снимок 7)!

i Лучше сложить восковые пластинки или же их измельчить. При первом вводе в эксплуатацию ванночку заполнить поэтапно.

5. *Waxprofi* включить с помощью выключателя (A).

5.1 Настройка температуры

Температура регулируется с помощью поворотного резистора (B). Шкала в °C (синего цвета) или F° (красного цвета) (снимок 5). Диапазон температур составляет 40-110°C [140-230°F] и регулируется плавно. При вводе в эксплуатацию *Waxprofi* рекомендуются следующие действия, чтобы получить желаемую консистенцию воска:

1. Температура *Waxprofi* устанавливается на 15-20° [59-68°F] выше точки ликвидуса базисного воска.

2. Температура *Waxprofi* в зависимости от желаемой температуры возвращается назад следующим образом:
- а) Жидкая консистенция:
Когда воск полностью расплавился, верните температуру *Waxprofi* обратно на точку ликвидуса воска.
- б) Вязко-текучая консистенция:
если воск расплавлен примерно на s содержимого ванночки (снимок 6), поверните температуру *Waxprofi* обратно, пока не будет достигнута желаемая консистенция.

5.2 *Waxprofi* + бунзеновская горелка

При работе с воском с использованием *Waxprofi* и бунзеновской горелки инструмент для воска следует лишь немного разогреть над пламенем, т.к. уже расплавленный воск почти не требует дополнительного нагрева для работы. Так Вы экономите время и существенно облегчаете работу с базисным воском.

5.3 *Waxprofi* + электрошпатель

Используйте Ваш электрошпатель с прибором *Waxprofi*. Тем самым у Вас будут лучшие условия для самой быстро и самой точной работы с воском в цельносъёмном и частичном протезировании.

Не тратя время на процесс расплавления и не отвлекаясь на пламя, Вы установите зубы и смоделируете десну. Воск не перегревается. Благодаря этому усадка очень низка и Вы экономите время на дополнительные корректуры и соответственно очень быстро выполните установку зубов.

Хорошие результаты у Вас получатся с использованием электрошпателя *Waxlectric* или *Waxlectric II* фирмы Renfert. При использовании больших насадок (артикул № 2141-0105) или насадки с закругленным переходом (артикул № 2141-0106) мы рекомендуем температуру 130-150°C [266-302°F] на *Waxlectric*.



Обратите внимание на следующее:
Если прерывается подача электроэнергии (например, при централизованном отключении электричества), а *Waxprofi* находится во включенном состоянии, то после восстановления электропитания прибор возвращается снова в предыдущее рабочее состояние.



Указания/ практические рекомендации:

- *Waxprofi* можно также использовать для моделировочных восков или фотовосков.
- Ванночку следует регулярно пополнять. Ренферт рекомендует розовый моделировочный воск GEO Rosa № 647-0000.
- Чтобы уменьшить время нагрева, следует закрывать крышку.
- Воск в *Waxprofi* перегревать не следует.
- Внутренний край ванночки служит для стряхивания лишнего воска.
- При работе с воском вязкотекучей консистенции крышку во время коротких перерывов в работе закрывать не следует, т.к. иначе воск расплавится полностью.
- При работе с *Waxlectric* хорошие результаты достигаются с насадками № 2141-0104, -0105, -0106, -0110 и -0111 при температуре 130-150°C [266-302°F].
- При сниженной температуре у некоторых восков может образовываться на поверхности пленка. Ее можно убрать, просто перемешав воск.
- Для получения вязкотекучей консистенции воск нужно нагревать до тех пор, пока большая часть (около s содержимого ванночки) не будет жидкой, а затем вернуть температуру *Waxprofi* назад, пока не будет достигнута желаемая консистенция.

- Путем перемешивания содержимого ванночки более быстро достигается однородная консистенция.
- Многие воска расслаиваются, т.е. отдельные цветные пигменты выпадают из базисного материала. Путем простого перемешивания воск вновь возвращается в свое исходное, однородное состояние. Исключения составляют при использовании с *Waxprofi* следующие сорта:
 - *Solidus (Yeti)*
 - *Моделировочный воск Hardy (Gebdi)*.

6. Чистка и уход

Waxprofi не нуждается в уходе.

Периодически его можно чистить мягкой, влажной салфеткой.

! Не пользуйтесь растворителями и чистящими средствами.



Ни в коем случае не мойте *Waxprofi*!

Холодные остатки воска можно осторожно удалить скребком при выключенном приборе.

Легкий нагрев поверхности прибора с помощью фена для волос облегчит чистку.

Крышка *Waxprofi* снимается и ее можно в случае загрязнения легко почистить с помощью пароструйки.

7. Запчасти

Номера быстроизнашивающихся деталей и запчастей смотрите пожалуйста в списке запчастей в конце инструкции по эксплуатации.

8. Гарантия

Renfert при надлежащем использовании *Waxprofi* предоставляет **гарантию сроком на 3 года**.

Условием оказания гарантийных услуг является наличие оригинального счета-проформы продавшей аппарат фирмы. Гарантия не распространяется на детали, подверженные естественному износу. Гарантия не действует при неправильной эксплуатации прибора, при нарушении условий настоящей инструкции, в случае ремонта и прочих вмешательств со стороны неавторизованного персонала, при применении запчастей других производителей и недопустимых с точки зрения вмешательств. Гарантийные услуги не являются причиной продления гарантии.

9. Технические характеристики

Сетевое напряжение: 230-240 V~, 50/60 Hz
100-120 V~, 50/60 Hz

Поглощаемая/расходуемая мощность:
120-140 W (230-240 V~)
120 W (100-120 V~)

Минимальная рабочая температура:
40°C [104°F]

Максимальная рабочая температура:
110°C [230°F]

Габариты (ширина x глубина x высота):
178 x 54 x 120 мм
[7,01 x 2,13 x 4,73 дюйма]

Размер ванночки: 185 мл

Полезный объем ванночки: 110 мл

Вес, около: 600 г

10. Объем поставки

1 прибор для разогрева воска *Waxprofi*

1 инструкция по эксплуатации

11. Принадлежности

Реферт рекомендует:

Электрошпатель

Waxlectric I вкл. 1 наконечник с 1 моделировочным инструментом
№ 2156-0000 230 V
№ 2156-1000 120 V

Waxlectric II вкл. 2 наконечника с 2 моделировочными инструментами
№ 2157-0000 230 V
№ 2157-1000 120 V

Инструменты для *Waxlectric* :

№ 2141-0104 1 клинок узкий
№ 2141-0105 1 клинок широкий
№ 2141-0106 1 клинок с закругленным переходом
№ 2141-0110 1 пикообразный инструмент

Бунзеновская горелка:

Vijou 90:

№ 960-0000 пропан (F)
№ 961-0000 природный газ (N)'E'

Безопасная горелка:

№ 933-0100 пропан (F)
№ 932-0100 природный газ (N)'E'

Воск:

№ 652-0500 GEO Spezial моделировочный воск, 500 г
№ 652-2500 GEO Spezial моделировочный воск, 2500 г

Другие воска Вы найдете в каталоге продукции Renfert или по адресу

www.renfert.com

12. Указание по утилизации для стран ЕС.

В целях защиты окружающей среды, предотвращения загрязнения окружающей среды и для улучшения повторного использования сырья (Recycling), Европейской комиссией издана директива, согласно которой электрические и электронные устройства должны приниматься назад их производителем – для организации их упорядоченной утилизации или повторного использования.

Вследствие вышесказанного, приборы, обозначенные этим символом, в пределах Европейского сообщества нельзя выбрасывать вместе с несортированным бытовым мусором:



Будьте добры проинформироваться в органах власти по месту Вашего жительства о правильной утилизации отходов.

13. Действия при сбоях

Сбой	Причина	Помощь
Нет индикации, прибор не работает, хотя выключатель (А) включен.	<ul style="list-style-type: none"> • Прервано электропитание. • Предохранитель прибора дефектный. 	<ul style="list-style-type: none"> • Проверить электро-питание и провода. • Замена службой сервиса.
Прибор работает, но температуры нет.	<ul style="list-style-type: none"> • Термочувствительный элемент дефектный. • Система нагрева имеет дефект. 	<ul style="list-style-type: none"> • Замена службой сервиса. • Ремонт службой сервиса.